

令和7年 消防統計

(火災・救急・救助統計について)



宇和島地区広域事務組合消防本部

・・・・・・・・・・はじめに・・・・・・・・・・

この『消防統計』は、令和7年中に宇和島地区管内（宇和島市・松野町・鬼北町）で発生した火災、救急及び救助活動状況を取りまとめたものです。

今後、当消防本部において組織、施設及び装備の充実はもとより、火災予防、救急業務等広範囲にわたり活動していくために、現況の課題を捉えあらゆる角度から分析しました。

この『消防統計』が、広く一般に消防活動に対する認識と理解を深めるための一助となることを願うものです。

令和8年4月

宇和島地区広域事務組合消防本部

目 次

火 災 統 計

1	令和7年中の火災概況	1
(1)	火災種別概況	1
①	建物火災概況	1
②	車両・その他火災概況	1
(2)	時間帯別火災概況	2
(3)	出火原因別火災概況	2
(4)	初期消火の状況	2
(5)	季別火災概況	2
(6)	火災出動状況	2
2	行政区別火災概況	3
3	月別火災概況	4
4	過去10年間の火災概況	5
5	昭和54年以降の火災件数	6
6	建物用途別火災件数	7
7	時間別火災件数	7
8	風速・湿度別火災件数	8
9	出火原因別火災件数	9
10	初期消火の状況	9
11	火災種別及び損害額	10
12	季別火災件数と損害額	10
13	損害額別火災件数	11
14	死者の発生状況	11
15	負傷者の発生状況	11
16	死傷者数の推移	12
17	放水開始所要時間別火災件数	13
18	鎮火所要時間別火災件数	13
19	火災出動状況	14

救 急 統 計

1	令和7年中の救急概要	15
2	令和7年一目統計	15
3	救急出場件数及び搬送人員の推移	16
4	事故種別出場件数・搬送人員	17
5	月別出場件数・搬送人員	17
6	不搬送理由の内訳	18
7	事故種別ドクターヘリ出場要請件数	18
8	現場到着所要時間別出場件数	18
9	医療機関等収容所要時間別搬送人員	19
10	覚知別出場件数	19
11	曜日別出場件数	20
12	時間別出場件数	20
13	傷病程度別搬送人員	21
14	年齢別搬送人員	21
15	発生場所別搬送人員	22
16	年齢・性別搬送人員	22
17	救急隊による除細動(AED)実施数及び予後の推移	22
18	一般住民による応急手当の推移	23
19	普通救命講習受講者の推移	23
20	救急隊員が行った応急処置	24

救 助 統 計

1	令和7年中の救助概況	25
2	事故種別救助出動件数・活動件数	25
3	事故種別救助人員・搬送人員	26
4	所属別救助出動件数	27
5	月別出動件数	28
6	傷病程度別救助人員	28
7	過去10年間の救助出動件数等の推移	29

火災統計

1 令和7年中の火災概況

令和7年中に宇和島地区管内で発生した火災件数は29件で、前年の25件に比べ、4件の増加となっている。また、月平均出火件数については2.42件となっている。

火災における損害額は3,962万6千円で、前年の2,095万6千円から増加し、火災1件の平均損害額は136万6千円となっている。

市町別火災発生状況は、宇和島市22件（前年比+2件）、松野町3件（前年比+1件）、鬼北町4件（前年比+1件）となっている。

火災による死傷者については、死者にあつては3年連続で発生していない。また、負傷者は4人（前年比-2人）となっている。

(1) 火災種別概況

① 建物火災概況

建物火災の出火件数は12件（前年比-1件）で、出火件数全体の41.38%（前年比-11ポイント）であるが、依然として高い比率を占めている。

建物火災の損害額は、3,831万1千円（前年比-1,815万3千円）で、1件当たりの損害額は、およそ319万円となっている。

焼損棟数は21棟（前年比-5棟）、焼損床面積は808㎡（前年比-389㎡）となっている。

建物用途別火災件数では、建物火災12件のうち、住宅での火災が6件で、建物火災の50%を占めている。住宅以外では、倉庫5件、作業所1件となっている。

り災状況については、り災世帯11世帯（前年比-2世帯）、り災人員19人（前年比-5人）となっている。

② 車両・その他火災概況

車両火災の出火件数は4件（前年比+1件）で、全体の13.79%を占めている。また、損害額は、125万9千円（前年比+78万7千円）となっている。

その他火災の出火件数は13件（前年比+4件）で、全体の44.83%を占めている。また、その他火災の損害額は、5万6千円（前年比-27万円）となっている。

(2) 時間帯別火災概況

時間帯別火災件数については、夜火災に比べて昼火災の比率が高くなっている。

昼火災（6時00分～17時59分） …… 19件

夜火災（18時00分～5時59分） …… 9件

※うち深夜火災（22時00分～4時59分） …… 3件

発生時間不明 …… 1件（事後聞知の火災のため）

(3) 出火原因別火災概況

出火原因については、たき火が10件で最も多く、配線器具が3件、火花が2件（以下「出火原因別火災件数」参照）の順となっている。

(4) 初期消火の状況

初期消火の状況については、初期消火が実施されたのは19件で、そのうち9件が初期消火に成功し、火災鎮圧に効果があった。また、使用された初期消火器具等をみると、水道・浴槽・汲み置き等の水をかけたが9件、粉末消火器が5件、その他（叩き消しなど）が5件となっている。なお、初期消火に成功した9件は、水道・浴槽・汲み置き等の水をかけたもの、粉末消火器、強化液消火器、その他（叩き消し）である。

(5) 季別火災概況

季別火災件数については、春3件（前年比－3件）、夏7件（前年比±0件）、秋7件（前年比＋1件）、冬12件（前年比＋6件）となっている。

季別火災損害額は、冬が最も多く2,866万0千円で、全体の72.33%を占めている。

(6) 火災出動状況

区分	出動回数	出動ポンプ	出動人員
消防署	26件（＋4件）	51台（＋2台）	305人（＋65人）
消防団	21件（±0件）	96台（－5台）	779人（＋1人）
合計	47件（＋4件）	147台（－3台）	1,084人（＋66人）

※（ ）内は、前年比。

2 行政区別火災概況

種別		市町別	単位	宇和島市	松野町	鬼北町	令和7年 管内全域	令和6年 管内全域	前年比増減
出火件数				22	3	4	29	25	4
内 訳	建物	件		10	2		12	13	△ 1
	林野								
	車両			4			4	3	1
	船舶								
	その他			8	1	4	13	9	4
損害額				32,888	6,736	2	39,626	20,956	18,670
内 訳	建物	千 円		31,582	6,729		38,311	20,158	18,153
	林野								
	車両			1,259			1,259	472	787
	船舶								
	その他			47	7	2	56	326	△ 270
焼損棟数				16	5		21	26	△ 5
内 訳	全焼	棟		6	2		8	9	△ 1
	半焼			1			1		1
	部分焼			4	2		6	11	△ 5
	ぼや			5	1		6	6	
り災世帯				9	2		11	13	△ 2
内 訳	全損	世 帯		3	1		4	5	△ 1
	半損			2			2		2
	小損			4	1		5	8	△ 3
り災人員				17	2		19	24	△ 5
内 訳	全損	人		7	1		8	8	
	半損			3			3		3
	小損			7	1		8	16	△ 8
建物焼損床面積		m ²		594	214		808	1,197	△ 389
建物焼損表面積		m ²		31	11		42	55	△ 13
林野焼失面積		a						3	△ 3
死者		人							
負傷者		人		4			4	6	△ 2
月平均出火件数		件		1.83	0.25	0.33	2.42	2.08	0.34
月平均損害額		千 円		2,741	561		3,302	1,746	1,556
1件平均損害額		円		1,495	2,245	1	1,366	838	528
住民1人当損害額		円		502	1,967		509	263	246
出火率(1万人)		件		3.36	8.76	4.48	3.73	3.14	0.59

※ △は減少、小数点以下四捨五入。(ただし、月平均出火件数及び出火率は除く。)

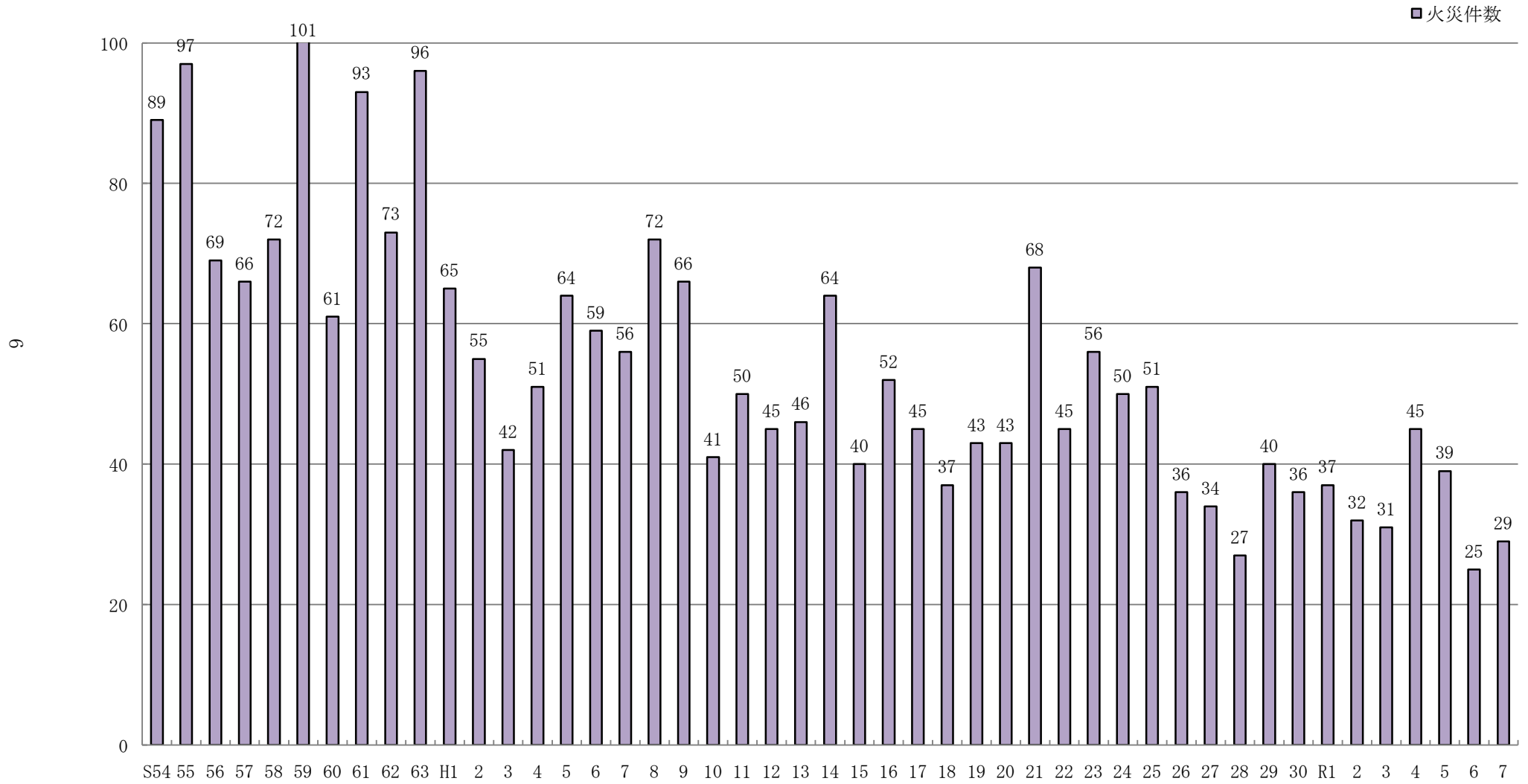
3 月別火災概況

区分 月別	建物火災										林野火災			車両・船舶		その他		死傷者		合計		
	件数	棟数					り災世帯数 世帯	り災人員数 人	焼損床面積 ㎡	焼損表面積 ㎡	損害額 千円	件数	焼失面積 a	損害額 千円	件数	損害額 千円	件数	損害額 千円	死者	負傷者	件数	損害額 千円
		全焼	半焼	部分焼	ぼや	爆発																
		数	数	数	数	数																
1月	1			1		1	2			1					1			2		2	1	
2月	3	2		1	1	2	4	81	5	528				1	790	2				6	1,318	
3月															2	46				2	46	
4月																						
5月	1	1			1			104	1	4,325										1	4,325	
6月	1	1						30		223										1	223	
7月													2	169	1	7				3	176	
8月	2	1		1	1			3	1	23					1					3	23	
9月	1	1		2		2	2	110	10	2,404				1	300	1			1	3	2,704	
10月	1			1	1				20	3,467					2	2				3	3,469	
11月															1					1		
12月	2	2	1	1	1	6	11	480	5	27,340					2	1			1	4	27,341	
合計	12	8	1	6	6	11	19	808	42	38,311				4	1,259	13	56		4	29	39,626	
前年	13	9		11	6	13	24	1,197	55	20,158		3		3	472	9	326		6	25	20,956	

4 過去10年間の火災概況

年 別	区 分	建 物 火 災				林 野 火 災			車両・船舶 その他火災		死傷者		合 計	
		件 数	棟 数	焼 損 面 積	損 害 額	件 数	焼 失 面 積	損 害 額	件 数	損 害 額	死 者	負 傷 者	件 数	損 害 額
				m ²	千 円		a	千 円		千 円				千 円
平成28年		19	28	1,140	44,991				8	281		9	27	45,192
平成29年		20	35	1,790	67,440	6	31		14	6,410	3	8	40	73,850
平成30年		15	22	727	25,688	2	2		19	161	1	1	36	25,849
令和元年 (平成31年)		20	35	1,730	60,274	3	79	590	14	975	4	12	37	61,839
令和2年		13	26	1,754	71,159	3	13		16	1,271		3	32	72,430
令和3年		18	37	1,056	46,698	1			12	8	6	5	31	46,706
令和4年		18	29	1,507	45,256	4	8		23	3,615	4	8	45	48,870
令和5年		15	26	997	62,263	3	14		21	1,506		7	39	63,769
令和6年		13	24	1,172	20,158				12	798		6	25	20,956
令和7年		12	21	808	38,311				17	1,315		4	29	39,626

5 昭和54年以降の火災件数



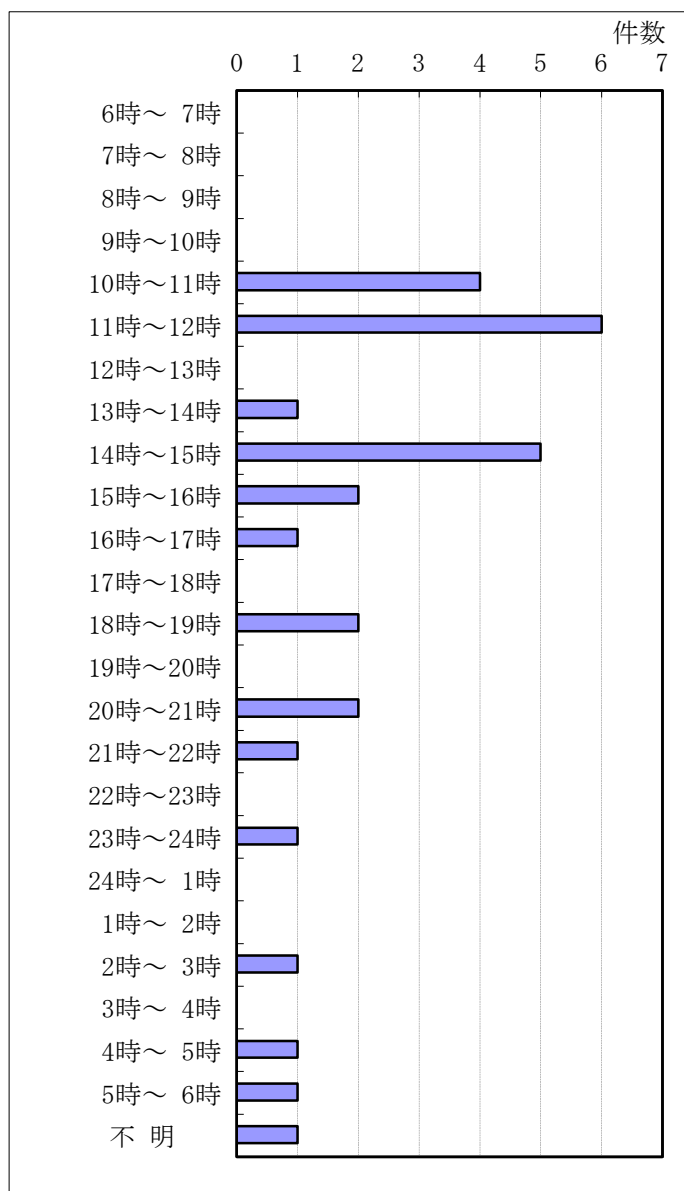
6 建物用途別火災件数

区分		月別												合計
		1月	2月	3月	4月	5月	6月	7月	8月	9月	10月	11月	12月	
住 宅	一般住宅	1	2							1			2	6
	共同住宅													0
	店舗併用住宅													0
	休憩所併用住宅													0
	倉庫併用住宅													0
作業所									1					1
物置														0
倉庫			1			1	1		1		1			5
空家														0
店舗														0
合計		1	3			1	1		2	1	1		2	12

※住宅火災(火元住宅)における住宅用火災警報器の設置状況：6件中、3件設置あり（設置率：50%）

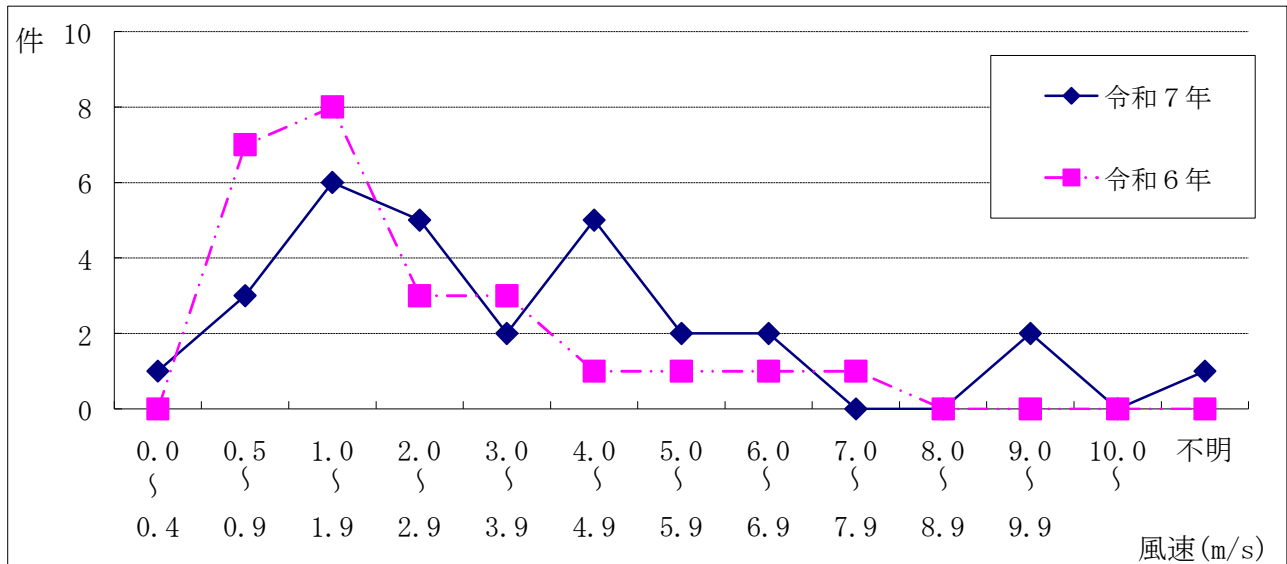
7 時間別火災件数

区 分	発生時間	件数	
昼 間 19 件	6時～7時		
	7時～8時		
	8時～9時		
	9時～10時		
	10時～11時	4	
	11時～12時	6	
	12時～13時		
	13時～14時	1	
	14時～15時	5	
	15時～16時	2	
	16時～17時	1	
	17時～18時		
	夜 間 9 件	18時～19時	2
19時～20時			
20時～21時		2	
21時～22時		1	
深 夜		22時～23時	
		23時～24時	1
		24時～1時	
3 件		1時～2時	
		2時～3時	1
		3時～4時	
不 明	4時～5時	1	
	5時～6時	1	
不 明		1	
合 計		29	

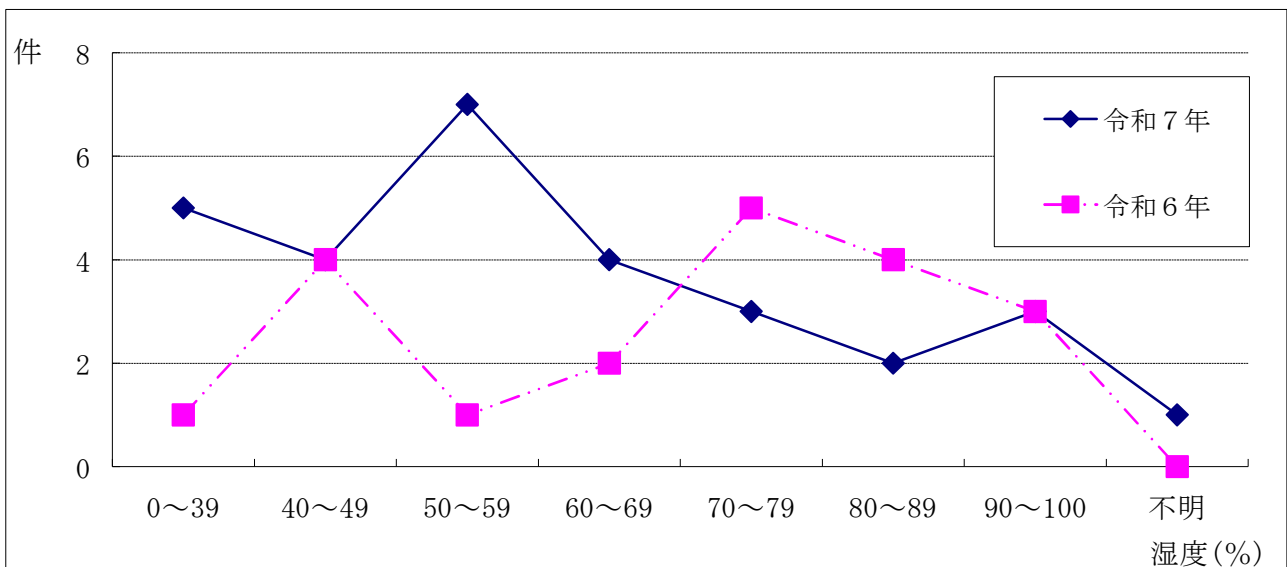


8 風速・湿度別火災件数

風速 (m/s)	0.0 ∩ 0.4	0.5 ∩ 0.9	1.0 ∩ 1.9	2.0 ∩ 2.9	3.0 ∩ 3.9	4.0 ∩ 4.9	5.0 ∩ 5.9	6.0 ∩ 6.9	7.0 ∩ 7.9	8.0 ∩ 8.9	9.0 ∩ 9.9	10.0 ∩	不明
令和7年	1	3	6	5	2	5	2	2			2		1
令和6年		7	8	3	3	1	1	1	1				

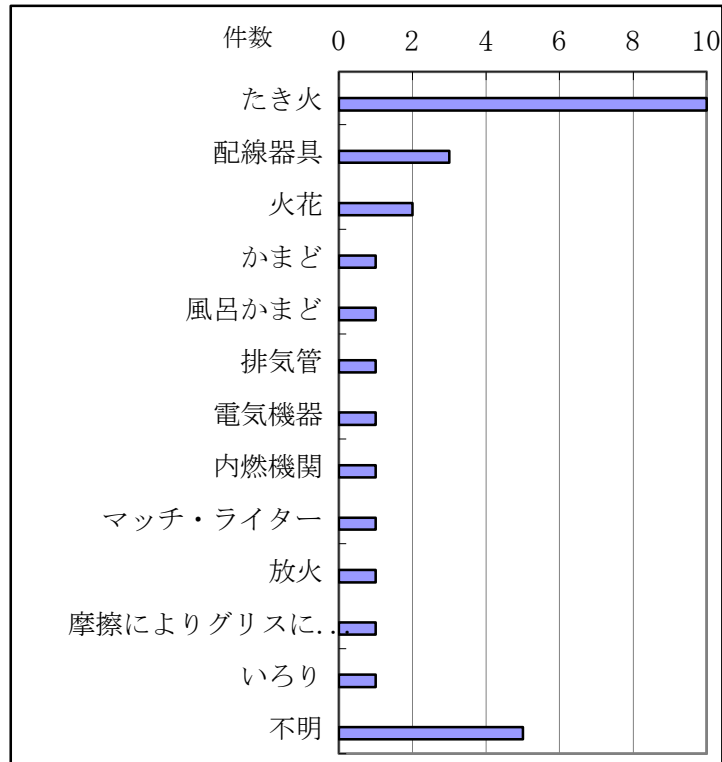


湿度 (%)	0~39	40~49	50~59	60~69	70~79	80~89	90~100	不明
令和7年	5	4	7	4	3	2	3	1
令和6年	2	5	2	2	6	6	2	



9 出火原因別火災件数

出火原因	件数
たき火	10
配線器具	3
火花	2
かまど	1
風呂かまど	1
排気管	1
電気機器	1
内燃機関	1
マッチ・ライター	1
放火	1
摩擦によりグリスに発火	1
いろいろ	1
不明	5
合計	29

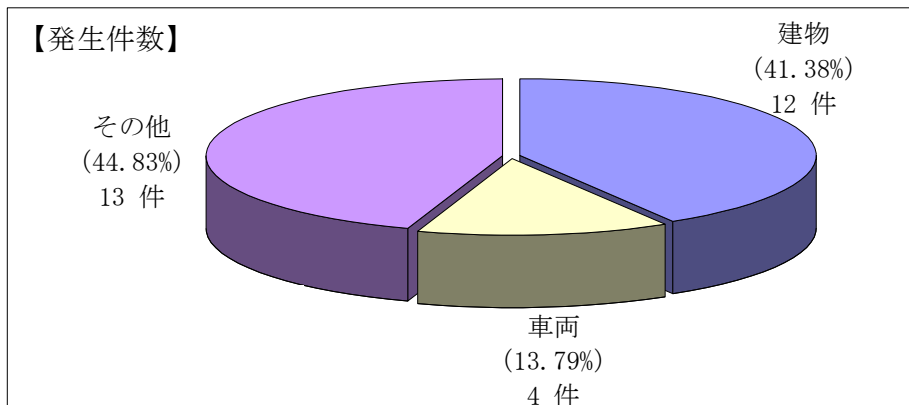


10 初期消火の状況

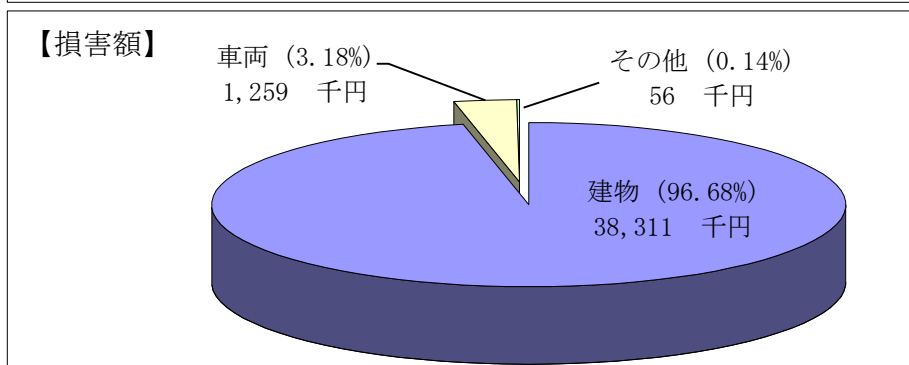
火災件数	29
初期消火実施	19 (65.52%)
初期消火なし	10 (34.48%)

初期消火使用器具等	実施件数 (成功件数)	実施比率 (成功率)
水道・浴槽・汲み置き等の水をかけた	9 (5)	47.37 % (55.56 %)
粉末消火器	5 (2)	26.32 % (40.00 %)
その他	5 (2)	26.32 % (40.00 %)
合計	19 (9)	

11 火災種別及び損害額

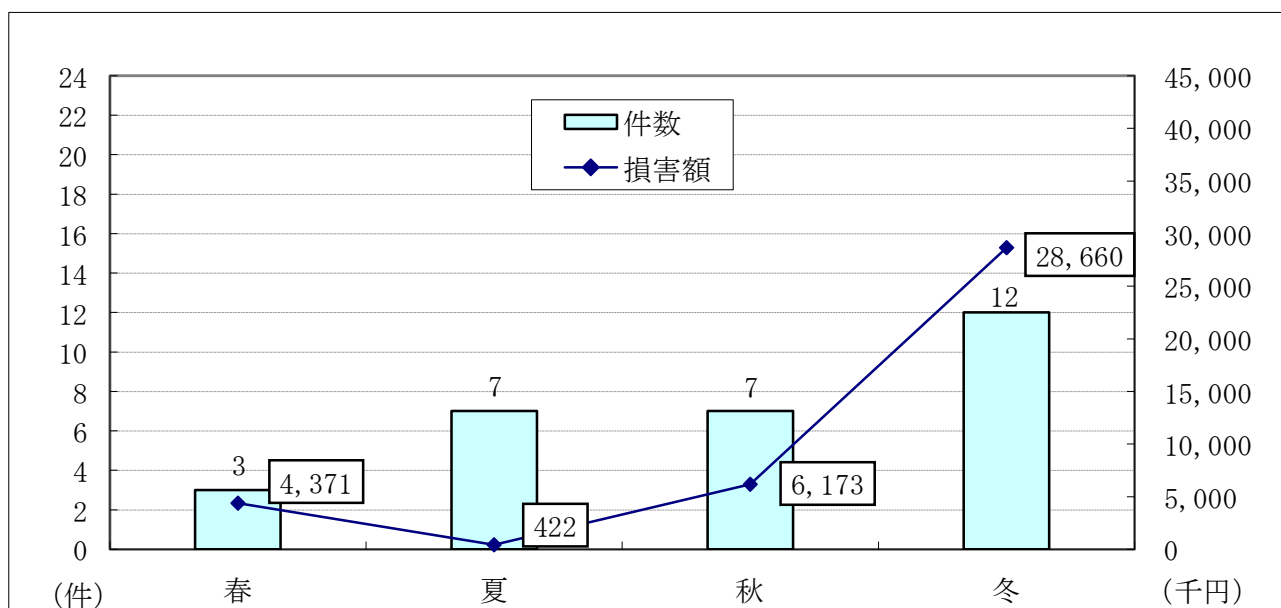


種別	件数
建物	12
林野	
車両	4
船舶	
その他	13
合計	29



種別	金額(千円)
建物	38,311
林野	
車両	1,259
船舶	
その他	56
合計	39,626

12 季別火災件数と損害額



区分	出火件数 (件)	構成比 (%)	損害額 (千円)	構成比 (%)
季別 (月)				
春 (3月～5月)	3	10.34	4,371	11.03
夏 (6月～8月)	7	24.14	422	1.06
秋 (9月～11月)	7	24.14	6,173	15.58
冬 (12月～2月)	12	41.38	28,660	72.33
合計	29		39,626	

13 損害額別火災件数

損害額	区分	件数内訳		損害内訳	
		件数	構成比(%)	損害額(千円)	構成比(%)
～ 1万円 未満		16	55.17	16	0.04
1万円以上～ 10万円 未満		4	13.79	121	0.31
10万円以上～ 50万円 未満		3	10.34	659	1.66
50万円以上～ 100万円 未満		2	6.90	1,296	3.27
100万円以上～ 500万円 未満		3	10.34	10,196	25.73
500万円以上～1,000万円 未満					
1,000万円以上～		1	3.45	27,338	68.99
合 計		29		39,626	

14 死者の発生状況

出火月	出火時刻	火元用途	建築物構造	階	年齢	性別	区分	死因
発生なし								

※ 階とは、死者の発生した階である。

※ 区分とは、消防職員、消防団員、一般人をいう。

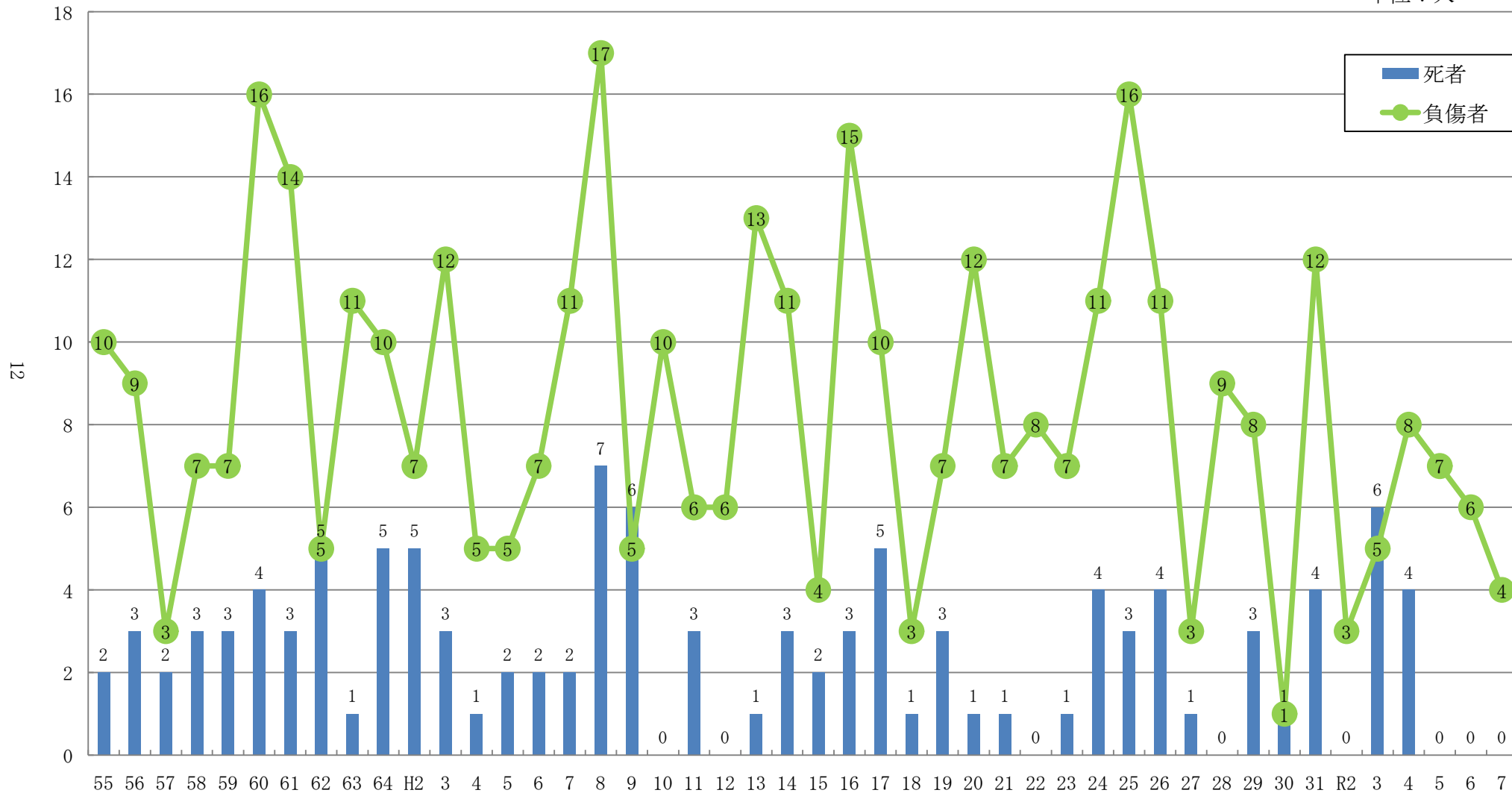
15 負傷者の発生状況

出火月	出火時刻	火元用途	建築物構造	傷病程度	年齢	性別	区分	受傷状況
1月	10:06	一般住宅	耐火	軽症	85	男	一般人	消火中
1月	10:06	一般住宅	耐火	軽症	82	女	一般人	消火中
9月	11:36	自動車		軽症	66	女	一般人	避難中
12月	20:50	一般住宅	木造	軽症	81	女	一般人	避難中

※ 区分とは、消防職員、消防団員、一般人をいう。

16 死傷者数の推移

単位：人



17 放水開始所要時間別火災件数

所要時間 火災種別	放水開始所要時間		覚知から放水開始までに要した時間					合計 (件)	平均所要 時間(分)
	放水なし	うち 事後聞知	5分以内	5分超え 10分以内	10分超え 15分以内	15分超え 20分以内	20分 超え		
建 物	5	4		4	2	1		12	11.86
林 野									
車 両	1			2	1			4	10.33
船 舶									
その他	3		2	1	4	2	1	13	12.10
合 計	9	4	2	7	7	3	1	29	11.75

18 鎮火所要時間別火災件数

所要時間 火災種別	事後聞知	覚 知 か ら 鎮 火 ま で に 要 し た 時 間									合計 (件)	平均所要 時間(分)
		5分以内	5分超え 10分以内	10分超え 20分以内	20分超え 30分未満	30分超え 40分以内	40分超え 50分以内	50分超え 60分以内	60分超え 90分以内	90分 超え		
建 物	4		1			1		1	1	4	12	103.25
林 野												
車 両			1		1	1				1	4	95.00
船 舶												
その他				3	3	2	3	2			13	32.54
合 計	4		2	3	4	4	3	3	1	5	29	76.93

※ 鎮火とは、現場の最高指揮者が再燃のおそれがないと認定した時刻をいう。

19 火災出動状況

区分 月別	出動回数		出動ポンプ数						出動人員							
	消防署	消防団	建物火災			その他の火災			合計	建物火災			その他の火災			合計
			消防署	消防団	小計	消防署	消防団	小計		消防署	消防団	小計	消防署	消防団	小計	
1月	2	1	1		1	2	2	4	5	8		8	32	11	43	51
2月	4	5	2	2	4	5	12	17	21	11	31	42	46	59	105	147
3月	2	1				5	2	7	7				18	12	30	30
4月																
5月	1	1	2	9	11				11	8	69	77				77
6月	1	1	2	10	12				12	13	56	69				69
7月	3	1				4	9	13	13				26	82	108	108
8月	3	3	3	2	5	2	10	12	17	24	77	101	9	47	56	157
9月	3	2	3	9	12	5	4	9	21	16	70	86	24	61	85	171
10月	2	2				4	7	11	11				12	67	79	79
11月	1	1				2	4	6	6				9	19	28	28
12月	4	3	5	7	12	4	7	11	23	33	82	115	16	36	52	167
合計	26	21	18	39	57	33	57	90	147	113	385	498	192	394	586	1,084

※ その他の火災とは、林野・車両・その他火災をいう。

救急統計

1 令和7年中の救急概要

令和7年中における出場件数は5,612件（前年比+149件）、搬送人員が4,984人（前年比-18人）となり、出場件数は過去最多、搬送人員はやや減少となった。

管内人口が1,792人（約2.3%）減少している一方で、出場件数が増加しており、1人あたりの救急利用率が確実に上昇していることが示唆される。しかし、搬送人員はやや減少しており、これは不搬送事案の増加によるものと考えられる。救急車の適正利用に関する広報を今後も続けて行く必要がある。

救急出場件数が増加した要因として、高齢化が進み高齢者の搬送が増加していることや、猛暑による熱中症の搬送が増加したこと、感染症の流行による発熱患者が増加したことなどが要因とみられる。

心肺停止傷病者数に対する応急手当実施率は、前年と比較し僅かながら増加が認められる。応急手当実施率を向上させていくために、通信指令員による積極的な口頭指導を行うことや、プレアライバルコールによる救急隊員からの口頭指導を実施していく。またLive119での応急手当の質の向上や情報の精度を向上させ、住民サービスの向上を図りたい。

2 令和7年一目統計

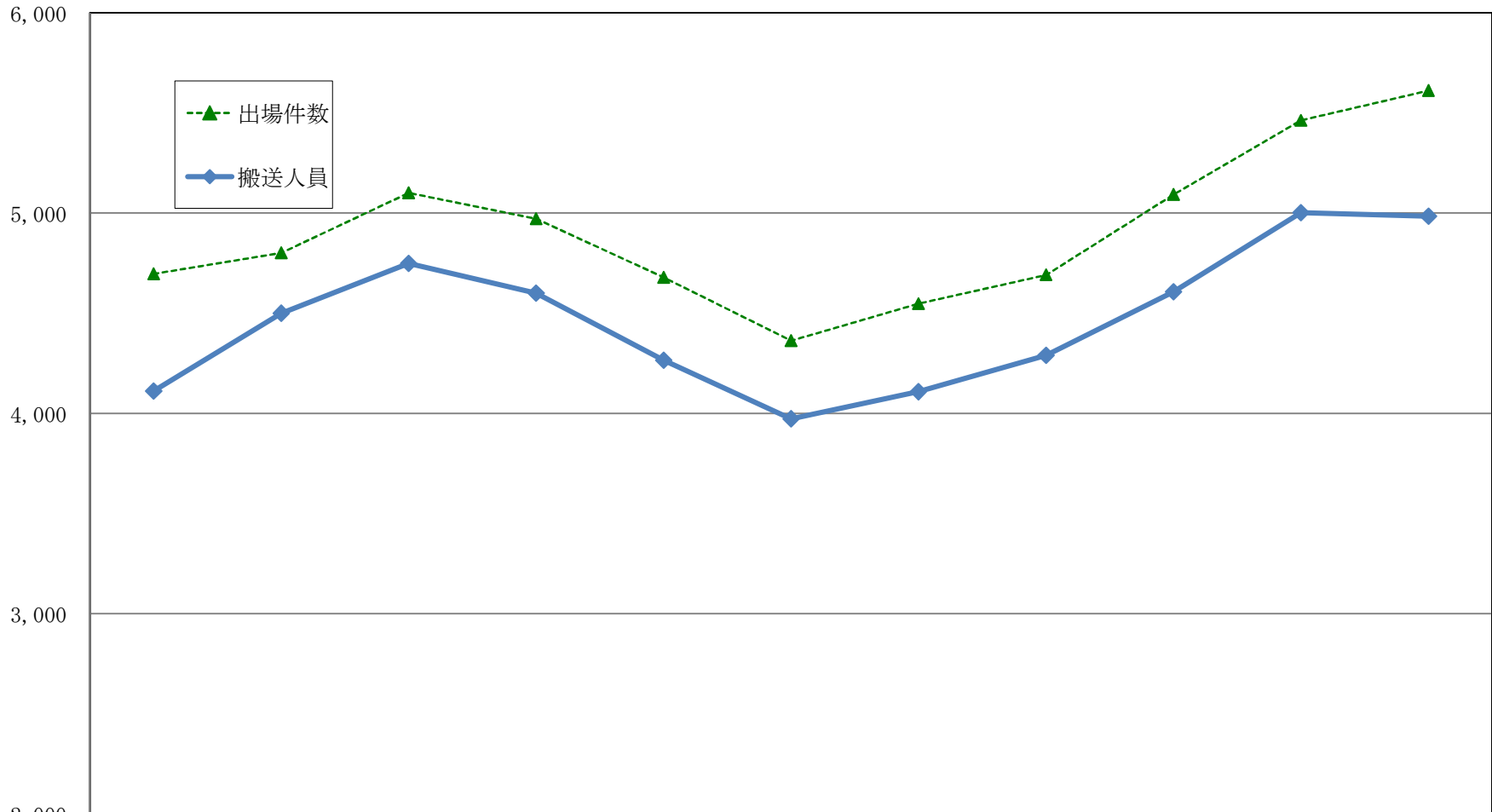
項目別		年別	令和6年	令和7年	増減
管内全人口[A]			79,573人	77,781人	△1,792人
出場件数			5,463件	5,612件	149件
搬送人員[B]			5,002人	4,984人	△18人
不搬送件数 ※2			351件	511件	160件
管内全人口と搬送人員の比率[B]÷[A]			6.3%	6.4%	0.1%
1日の平均出場件数			15.0件	15.3件	0.3件
1日の平均搬送人員			13.7人	13.7人	0人
ドクターヘリ出場要請件数			5件	11件	6件
救急搬送した心肺停止傷病者数[C]			158人	158人	0人
[C]一般住民による応急手当実施率			66%	67%	1%
最 多 記 録	月別出場件数	7月	550件	1月 583件	33件
	曜日別出場件数	月曜日	852件	金曜日 862件	10件
	1日の出場件数		33件	30件	△3件
	時間別出場件数	10時～12時	783件	10時～12時 762件	△21件
	事故種別出場件数	急病	3,637件	急病 3,779件	142件
	年齢別搬送人員	80～89歳	1,543人	80～89歳 1,557人	14人

※1 △は減少

※2 不搬送件数については、社会死（救急隊接触時、明らかに死亡していると判断される状態）による件数を除いたもの。

3 救急出場件数及び搬送人員の推移

(件・



出場件数	4,697	4,802	5,101	4,972	4,679	4,363	4,548	4,692	5,093	5,463	5,612
搬送人員	4,111	4,500	4,749	4,600	4,265	3,973	4,108	4,290	4,607	5,002	4,984

4 事故種別出場件数・搬送人員

令和7年中

事故種別	所属		宇和島消防署		吉田分署		津島分署		鬼北消防署		合計	
	件数	人員	件数	人員	件数	人員	件数	人員	件数	人員	件数	人員
火災	3	1	1						1		5	1
自然災害												
水難	8	4	1	1	4	4					13	9
交通	143	110	18	16	21	17	40	26			222	169
労働災害	39	37	7	7	11	11	8	7			65	62
運動競技	31	31	3	3	2	2	5	3			41	39
一般負傷	568	512	70	63	84	77	142	124			864	776
加害	9	5	1	1	3	3	1				14	9
自損行為	21	10	1		1		2	2			25	12
急病	2,422	2,136	341	300	447	410	569	492			3,779	3,338
転院搬送	406	402	28	28	62	62	77	77			573	569
その他	7				3		1				11	
合計	3,657	3,248	471	419	638	586	846	731			5,612	4,984

5 月別出場件数・搬送人員

令和7年中

月別	所属		宇和島消防署		吉田分署		津島分署		鬼北消防署		合計	
	件数	人員	件数	人員	件数	人員	件数	人員	件数	人員	件数	人員
1月	396	347	57	48	49	46	81	68			583	509
2月	300	273	30	26	58	52	68	55			456	406
3月	333	292	29	24	58	50	78	64			498	430
4月	318	282	36	33	50	49	73	63			477	427
5月	233	208	37	35	44	40	55	52			369	335
6月	271	236	45	38	53	48	51	49			420	371
7月	283	245	34	30	49	43	68	56			434	374
8月	315	294	39	35	62	57	72	67			488	453
9月	294	269	35	32	60	57	80	76			469	434
10月	269	245	50	47	38	35	67	56			424	383
11月	301	254	43	39	51	48	84	65			479	406
12月	344	303	36	32	66	61	69	60			515	456
合計	3,657	3,248	471	419	638	586	846	731			5,612	4,984

6 不搬送理由の内訳

令和7年中

項目別	年別	令和3年	令和4年	令和5年	令和6年	令和7年
辞退（到着前）		13	16	18	18	19
辞退（到着後）		231	239	305	257	408
拒 否		43	27	20	22	14
他車（隊）搬送		16	14	15	17	25
傷病者なし		41	18	30	25	33
誤報・いたずら		3	6	3	7	6
そ の 他		5	11	5	5	6
合 計		352	331	396	351	511

※ 不搬送件数については、社会死（救急隊接触時、明らかに死亡していると判断される状態）による件数を除いたもの。

7 事故種別ドクターヘリ出場要請件数

令和7年中

事故種別	年別	令和3年	令和4年	令和5年	令和6年	令和7年
急 病		4	3	1	1	4
一 般 負 傷		3	5	1	2	3
交 通		1	1			
転 院 搬 送		8	4	2	2	1
そ の 他		5	3	3		3
合 計		21	16	7	5	11

8 現場到着所要時間別出場件数

令和7年中

事故種別	所要時間	覚 知 から 現 場 到 着 ま で に 要 し た 時 間					合 計	平 均 所 要 時 間 (分)
		3分未満	3分以上 5分未満	5分以上 10分未満	10分以上 20分未満	20分以上		
急 病		19	192	1,984	1,329	255	3,779	10.2
交 通		1	14	122	73	12	222	10.0
一般負傷		8	49	449	278	80	864	10.5
そ の 他		1	91	535	94	26	747	7.8
合 計		29	346	3,090	1,774	373	5,612	9.9

※ 現場到着最短時間：0分 最長時間：100分

9 医療機関等収容所要時間別搬送人員

令和7年中

事故種別	覚知から医療機関到着までに要した時間						合計	平均所要時間(分)
	10分未満	10分以上 20分未満	20分以上 30分未満	30分以上 60分未満	60分以上 120分未満	120分以上		
急病	1	66	936	2097	235	3	3,338	37.7
交通		9	53	96	11		169	37.0
一般負傷		10	187	503	76		776	40.0
その他		130	248	257	56	10	701	35.0
合計	1	215	1,424	2,953	378	13	4,984	37.6

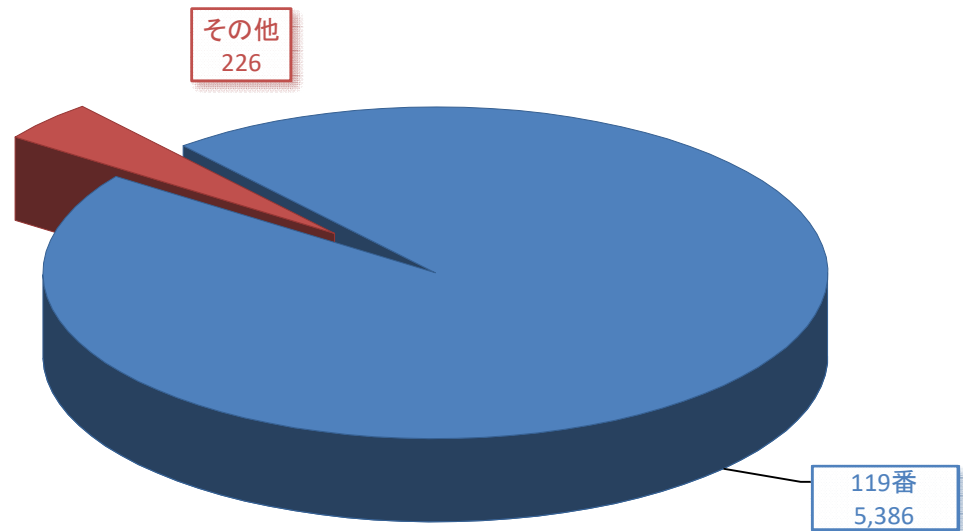
※ 上記のデータは、管轄外搬送も含む。

※ 管轄内医療機関への搬送最短時間：8分 最長時間：148分

10 覚知別出場件数

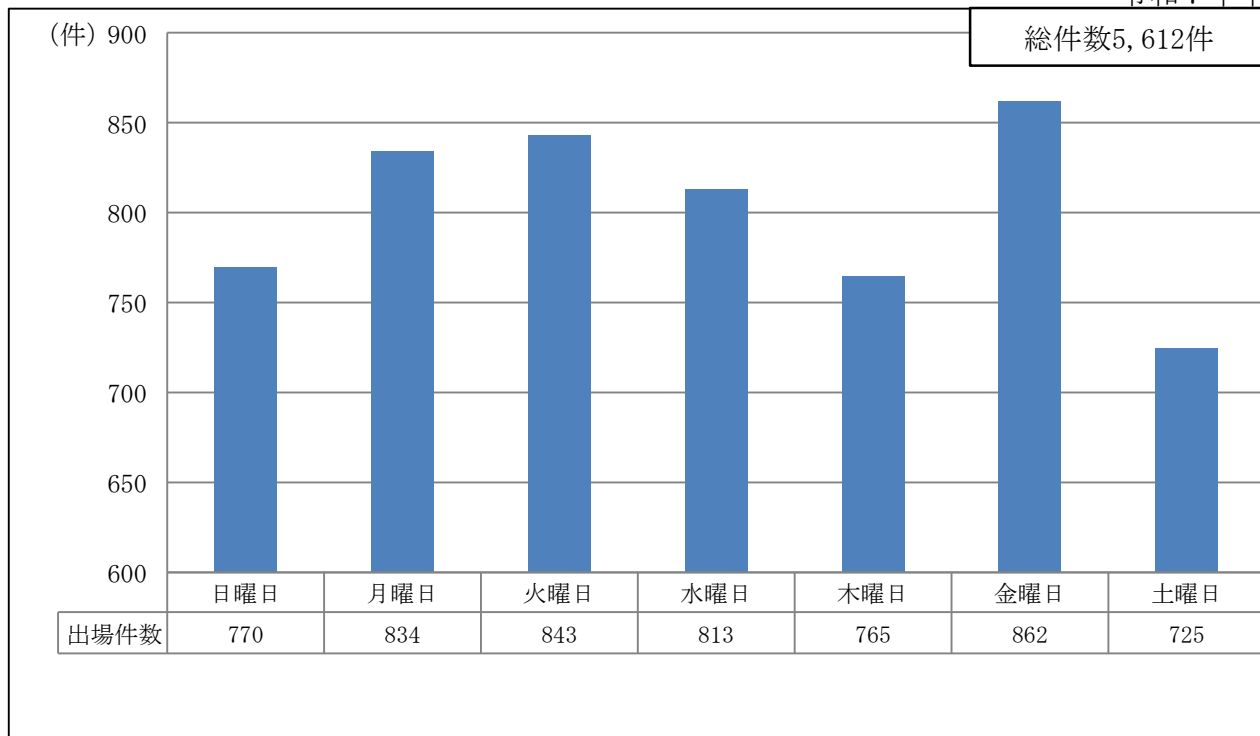
令和7年中

総件数5,612件



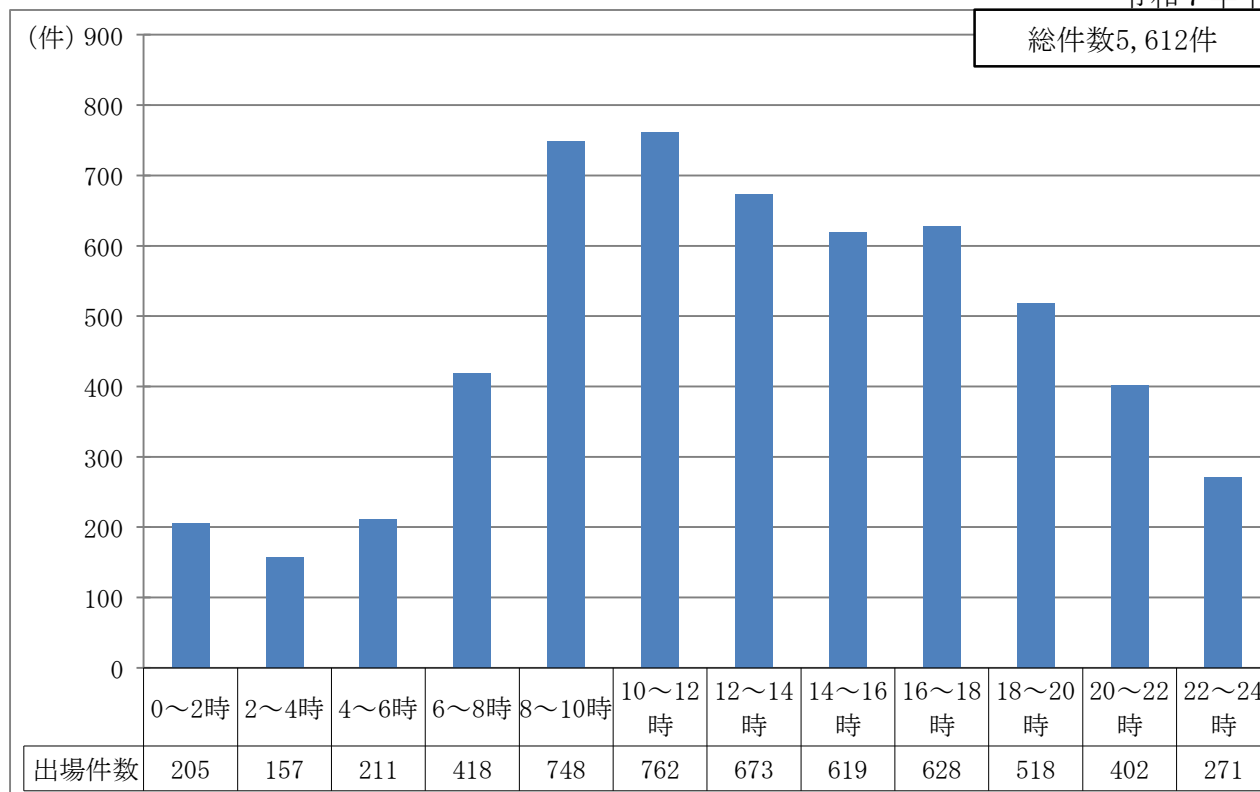
11 曜日別出場件数

令和7年中



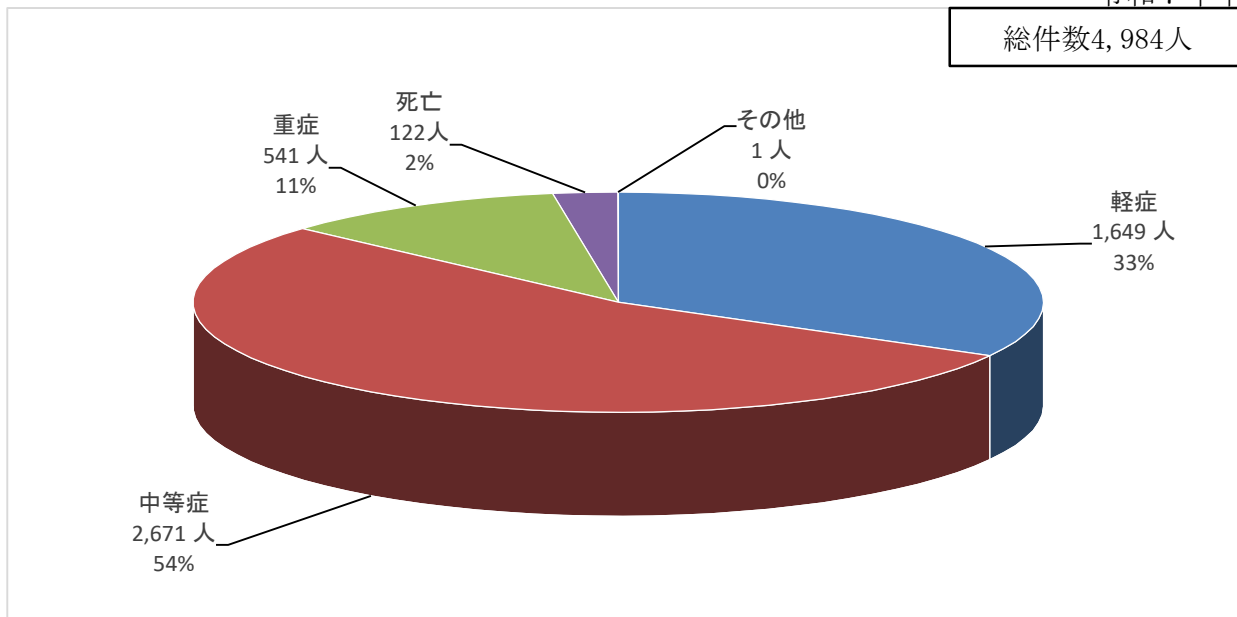
12 時間別出場件数

令和7年中



13 傷病程度別搬送人員

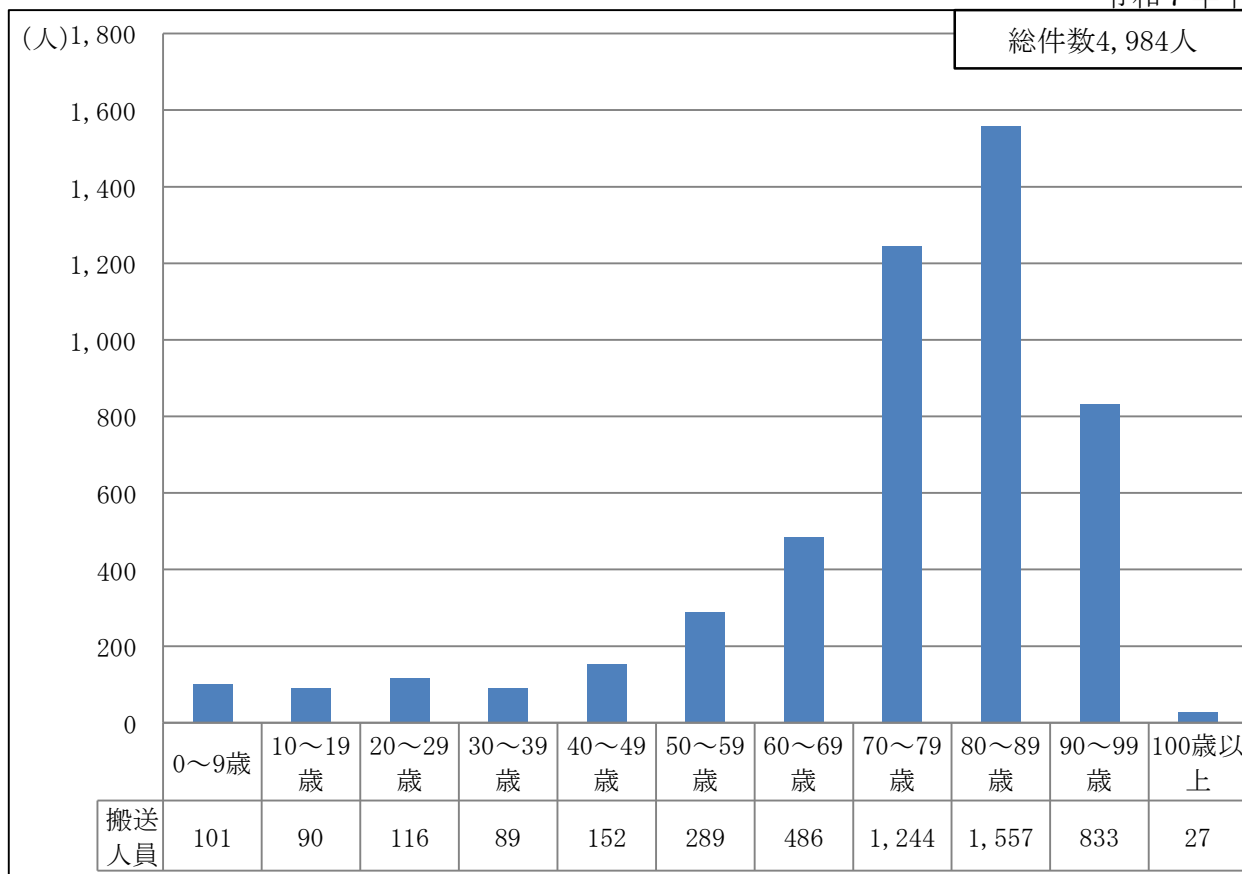
令和7年中



- ※ 死 亡・・・初診時において、死亡が確認されたもの。
- 重 症・・・傷病の程度が、3週間以上の入院加療を必要とするもの。
- 中等症・・・傷病の程度が、入院を必要とするもので重症にいたらないもの。
- 軽 症・・・傷病の程度が、入院加療を必要としないもの。
- その他・・・医師の診断がないもの、及びその他（医療機関以外）へ搬送したもの。

14 年齢別搬送人員

令和7年中



15 発生場所別搬送人員

令和7年中

事故種別 場所	急病		交通		一般負傷		その他		合計	
	人	比率 (%)	人	比率 (%)	人	比率 (%)	人	比率 (%)	人	比率 (%)
住宅	2,415	48			474	10	17		2,906	58
公衆出入場 所	774	16	5		153	3	620	12	1,552	31
仕事 場	53	1			4		40	1	97	2
道路	72	1	159	3	101	2	8		340	7
その他	24	1	5		44	1	16		89	2
合計	3,338	67	169	4	776	15	701	14	4,984	100

16 年齢・性別搬送人員

令和7年中

年齢 男女別	新生児		乳幼児		少年		成人		高齢者		合計	
	人	比率 (%)	人	比率 (%)	人	比率 (%)	人	比率 (%)	人	比率 (%)	人	比率 (%)
男性	11	0.2	40	0.8	66	1.3	462	9.2	1,944	39.0	2,523	50.6
女性	3	0.1	27	0.5	33	0.7	372	7.5	2,026	40.7	2,461	49.4
合計	14	0.3	67	1.3	99	2.0	834	16.7	3,970	79.7	4,984	100

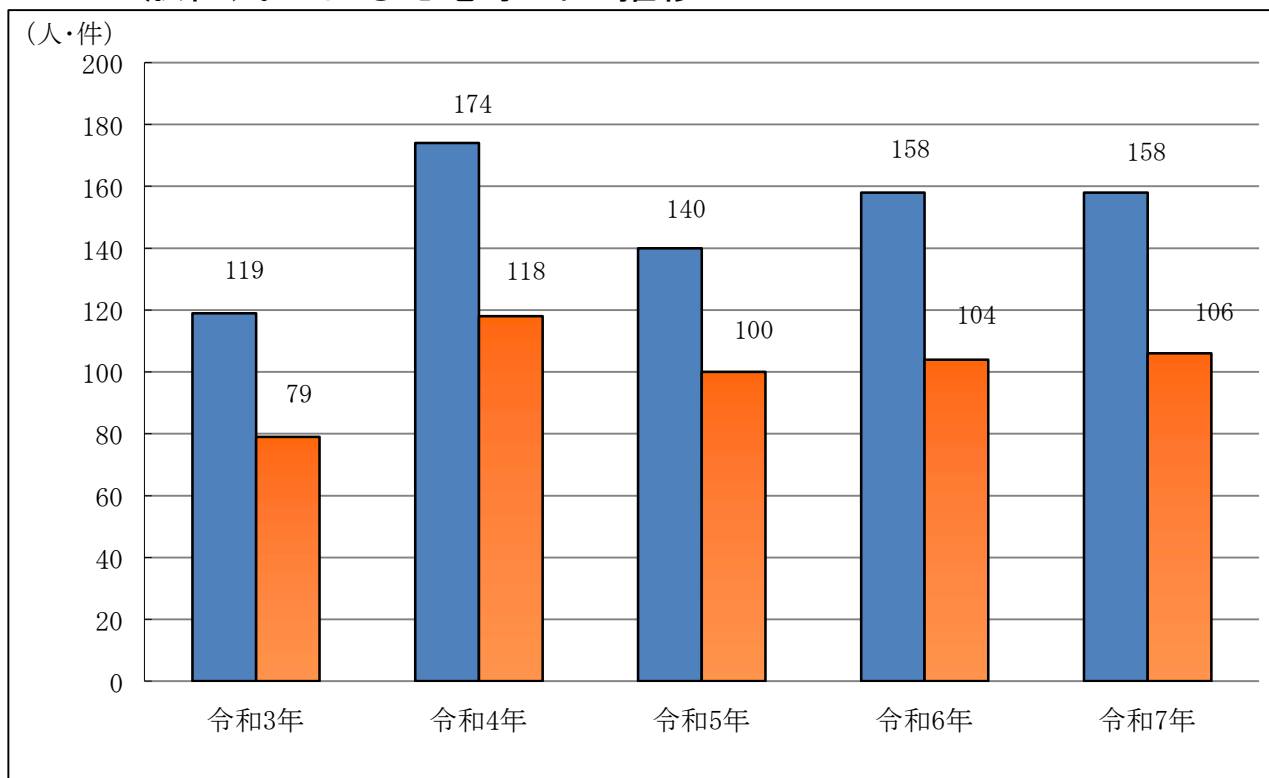
- ※ 新生児・・・生後28日未満の者
 乳幼児・・・生後28日以上満7歳未満の者
 少年・・・満7歳以上満18歳未満の者
 成人・・・満18歳以上満65歳未満の者
 高齢者・・・満65歳以上の者

17 救急隊による除細動（AED）実施数及び予後の推移

実施数 年別	心肺停止傷病者									
	人	AED実施		心拍再開		1ヶ月生存数		AED適応外		
		人	比率 (%)	人	比率 (%)	人	比率 (%)	人	比率 (%)	
令和3年	119	6	5.0	3	2.5	1	0.8	113	95.0	
令和4年	174	7	4.0	2	1.1	2	1.1	167	96.0	
令和5年	140	11	7.9	4	2.9	4	2.9	129	92.1	
令和6年	158	9	5.7	3	1.9	2	1.3	149	94.3	
令和7年	158	11	7.0	4	2.5	2	1.3	147	93.0	

※ AED適応外とは、適応波形(心室細動・無脈性心室頻拍) が出現しなかったもの。

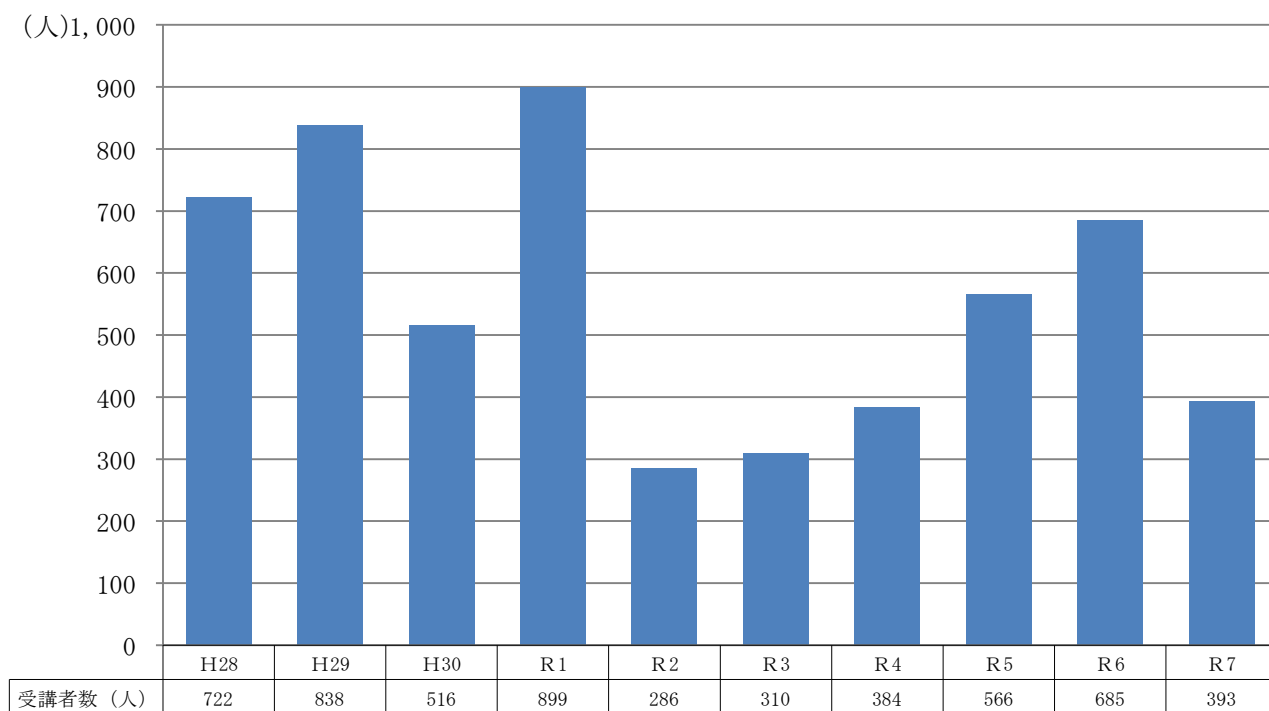
18 一般住民による応急手当の推移



※ 救急隊が搬送した全ての心肺停止傷病者に対しての人数

※ 左棒グラフ：心肺停止傷病者数 右棒：一般住民による応急手当実施件数

19 普通救命講習受講者の推移



※ 普通救命講習とは、消防本部が発行する3時間以上の応急手当講習会

※ 普通救命講習Ⅰ・Ⅱ・Ⅲ及び普及員講習（再講習者も含む）

20 救急隊員が行った応急処置

令和7年中

処置項目		事故種別				合 計
		急 病	交通事故	一般負傷	そ の 他	
		3,338	169	776	701	4,984
A	E D	143	6	12	9	170
救命処置	食道閉鎖式 エアウェイ	5				5
	気管挿管	4		1	2	7
	静脈路確保前 心停止	12	1	2	2	17
	静脈路確保後 心停止	41		5	3	49
	アドレナリン 投 与	27		3	1	31
	ブドウ糖 投 与	4				4
用手気道確保		179	6	18	15	218
経口エアウェイ		58	2	5	4	69
経鼻エアウェイ		2				2
酸素吸入		837	21	51	157	1,066
心肺蘇生		133	5	10	8	156
止血		12	12	69	8	101
被覆		23	39	198	26	286
洗浄		1	10	39	8	58
保温		2,086	105	479	428	3,098
固定		8	94	120	25	247
聴診		1,392	90	168	110	1,760
血中酸素飽和度測定		3,214	164	764	689	4,831
血圧測定		3,177	164	757	684	4,782
心電図測定		2,248	51	171	305	2,775
吸引		53	3	12	8	76
検温		3,202	157	759	682	4,800
血糖測定		58	1	2	1	62
体位管理		3,333	180	774	680	4,967
異物除去		1		3		4
合 計		20,253	1,111	4,422	3,855	29,641

救助統計

1 令和7年中の救助概況

令和7年中の出動件数は96件（対前年比±0件）、活動件数は48件（対前年比－16件）、救助人員は50人（対前年比－17人）となっている。

事故種別ごとの出動件数は交通事故32件、水難事故7件、機械による事故2件、建物等による事故21件、ガス及び酸欠事故1件、その他の事故33件となっている。

市町別出動件数は宇和島市79件、松野町2件、鬼北町15件となっている。

2 事故種別救助出動件数・活動件数

令和7年中

件数区分 事故種別		宇和島市		松野町		鬼北町		合計	
		出動件数	活動件数	出動件数	活動件数	出動件数	活動件数	出動件数	活動件数
火災	建物								
	建物以外								
交通事故		22	8	1	1	9	3	32	12
水難事故		7	3					7	3
風水害等自然災害									
機械による事故		2	2					2	2
建物等による事故		19	12			2		21	12
ガス及び酸欠事故		1						1	
破裂事故									
その他の事故		28	17	1		4	2	33	19
合計		79	42	2	1	15	5	96	48

3 事故種別救助人員・搬送人員

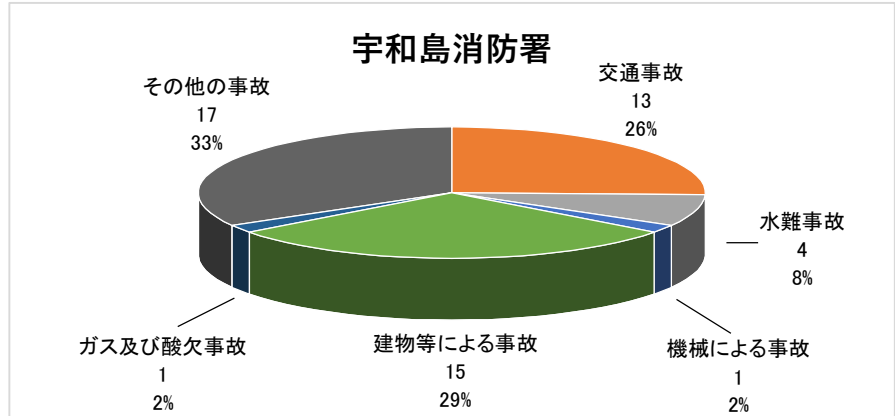
令和7年中

件数区分 事故種別		宇和島市				松野町				鬼北町				合計			
		救助人員	搬送車両			救助人員	搬送車両			救助人員	搬送車両			救助人員	搬送車両		
			救急自動車	その他	計		救急自動車	その他	計		救急自動車	その他	計		救急自動車	その他	計
火災	建物																
	建物以外																
交通事故		9	8		8	1	1		1	3	3		3	13	12		12
水難事故		3	1		1									3	1		1
風水害等自然災害																	
機械による事故		3	1		1									3	1		1
建物等による事故		12	8		8									12	8		8
ガス及び酸欠事故																	
破裂事故																	
その他の事故		17	13	1	14					2	1		1	19	14	1	15
合計		44	31	1	32	1	1		1	5	4		4	50	36	1	37

4 所属別救助出動件数

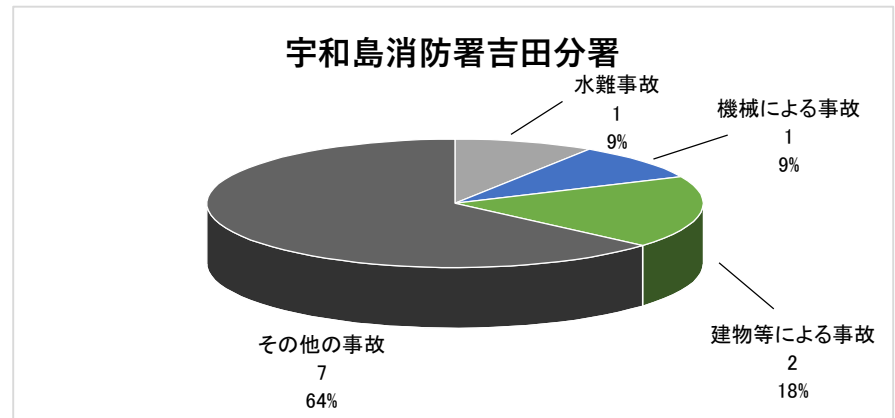
宇和島消防署

火災	
交通事故	13
水難事故	4
風水害等自然災害	
機械による事故	1
建物等による事故	15
ガス及び酸欠事故	1
破裂事故	
その他の事故	17
合計	51



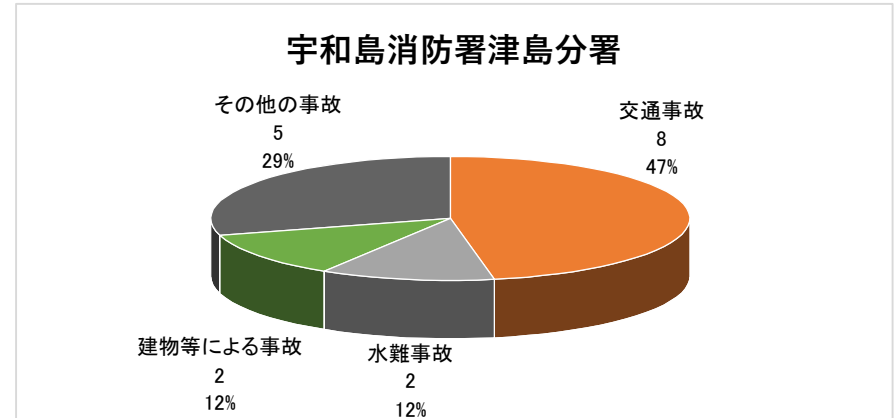
宇和島消防署吉田分署

火災	
交通事故	
水難事故	1
風水害等自然災害	
機械による事故	1
建物等による事故	2
ガス及び酸欠事故	
破裂事故	
その他の事故	7
合計	11



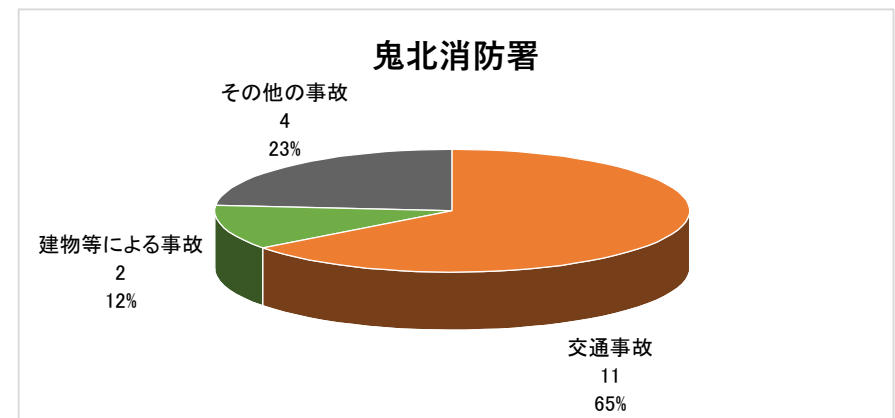
宇和島消防署津島分署

火災	
交通事故	8
水難事故	2
風水害等自然災害	
機械による事故	
建物等による事故	2
ガス及び酸欠事故	
破裂事故	
その他の事故	5
合計	17



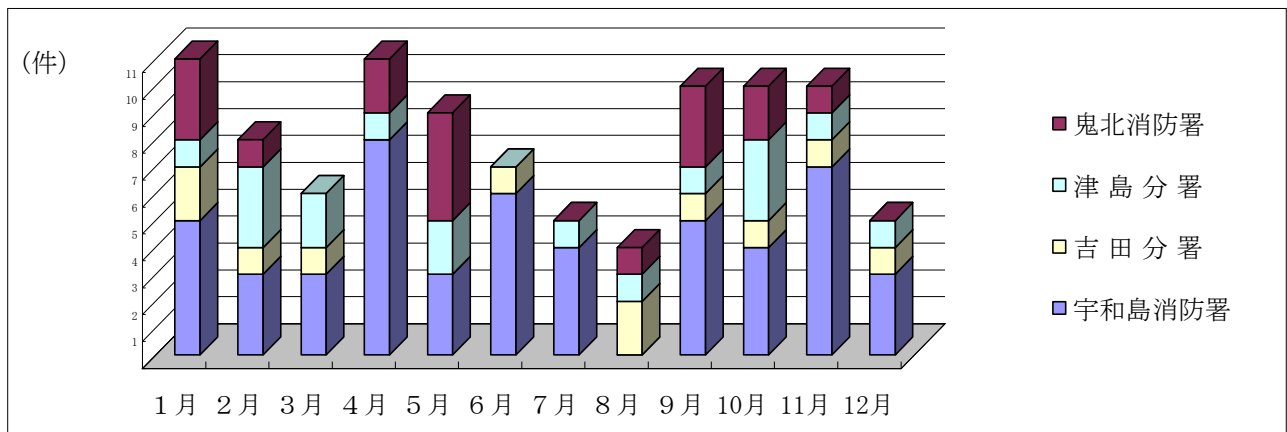
鬼北消防署

火災	
交通事故	11
水難事故	
風水害等自然災害	
機械による事故	
建物等による事故	2
ガス及び酸欠事故	
破裂事故	
その他の事故	4
合計	17



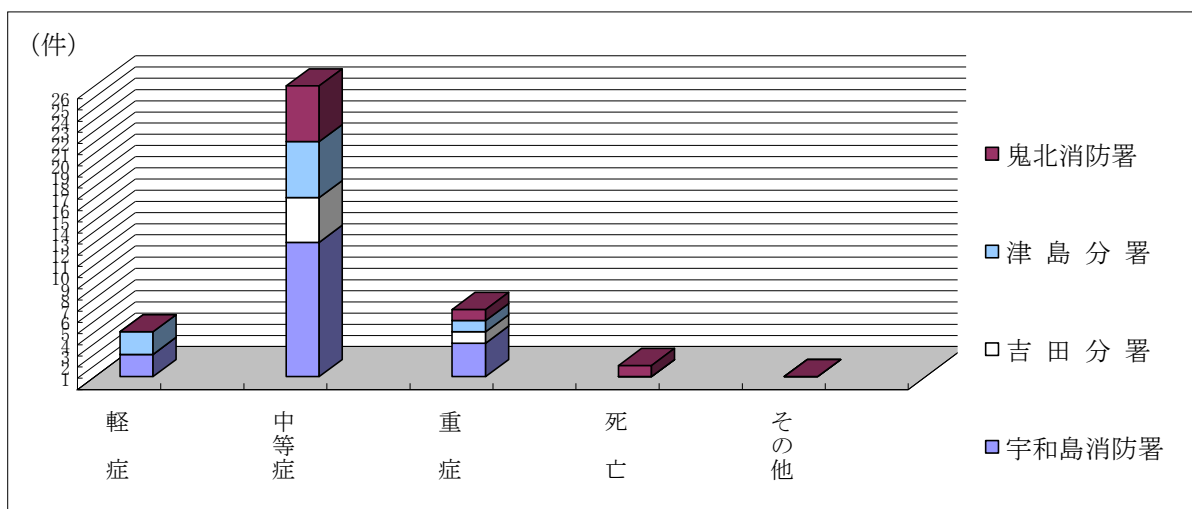
5 月別出動件数

	1月	2月	3月	4月	5月	6月	7月	8月	9月	10月	11月	12月	合計
宇和島消防署	5	3	3	8	3	6	4		5	4	7	3	51
吉田分署	2	1	1			1		2	1	1	1	1	11
津島分署	1	3	2	1	2		1	1	1	3	1	1	17
鬼北消防署	3	1		2	4			1	3	2	1		17
合計	11	8	6	11	9	7	5	4	10	10	10	5	96



6 傷病程度別救助人員

	軽症	中等症	重症	死亡	その他	合計
宇和島消防署	2	12	3			17
吉田分署		4	1			5
津島分署	2	5	1			8
鬼北消防署		5	1	1		7
合計	4	26	6	1		37



7 過去10年間の救助出動件数等の推移

